

BIENVENUE A L'EDVO



Livret d'accueil

“Le mot du président”



Bienvenue à EDVO,

vous avez choisi notre établissement, avec ses 33 ans d'expérience, pour poursuivre votre rétablissement. Le savoir-faire et le professionnalisme de son équipe vous accompagnera utilement si vous vous impliquez sérieusement dans le suivi proposé.

L'abstinence de tout produit psychotrope, l'entraide, l'expression et la gestion des émotions, les changements de comportement progressifs, le retour à l'estime et à la confiance en soi, feront partie de votre quotidien, l'honnêteté et la responsabilisation comme bases de vos nouvelles relations, la participation à la vie du groupe et le parrainage des plus anciens envers les nouveaux, aussi.

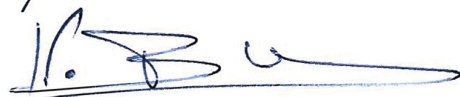
Vous pourrez participer à nos actions caritatives et à la prévention en milieu scolaire en prenant la parole en public, véritable atelier pour un retour à la confiance en soi. Votre témoignage sur les addictions aura beaucoup d'importance.

Ici, une nouvelle vie commence pour vous, alors, ne perdez pas de temps, faites vous confiance et faites vous confiance pour ce retour à une autonomie choisie, durable et heureuse.

Prenez soin de vous -

Jean-Paul BRUNEAU

Président et fondateur d'EDVO.



Sommaire

Le projet

- L'hôtel social

L'équipe

- Le chef de service
- L'éducateur
- Les psychothérapeutes
- Les employés de service

Les locaux

- La cuisine
- Les salles de bains
- La salle polyvalente
- La salle de groupe
- Les chambres
- Le jardin
- L'annexe

La vie de la structure

- Les leaders
- La cuisine et les repas
- Les tâches
- Les sorties
- Les activités proposées
- Les collaborations

La vie de l'association

- Le conseil de vie social
- Les préventions
- L'épicerie sociale
- Les braderies
- Les collectes alimentaires

La thérapie

- Les groupes de thérapie
- Les ateliers thérapeutique
- Les groupes autogérés

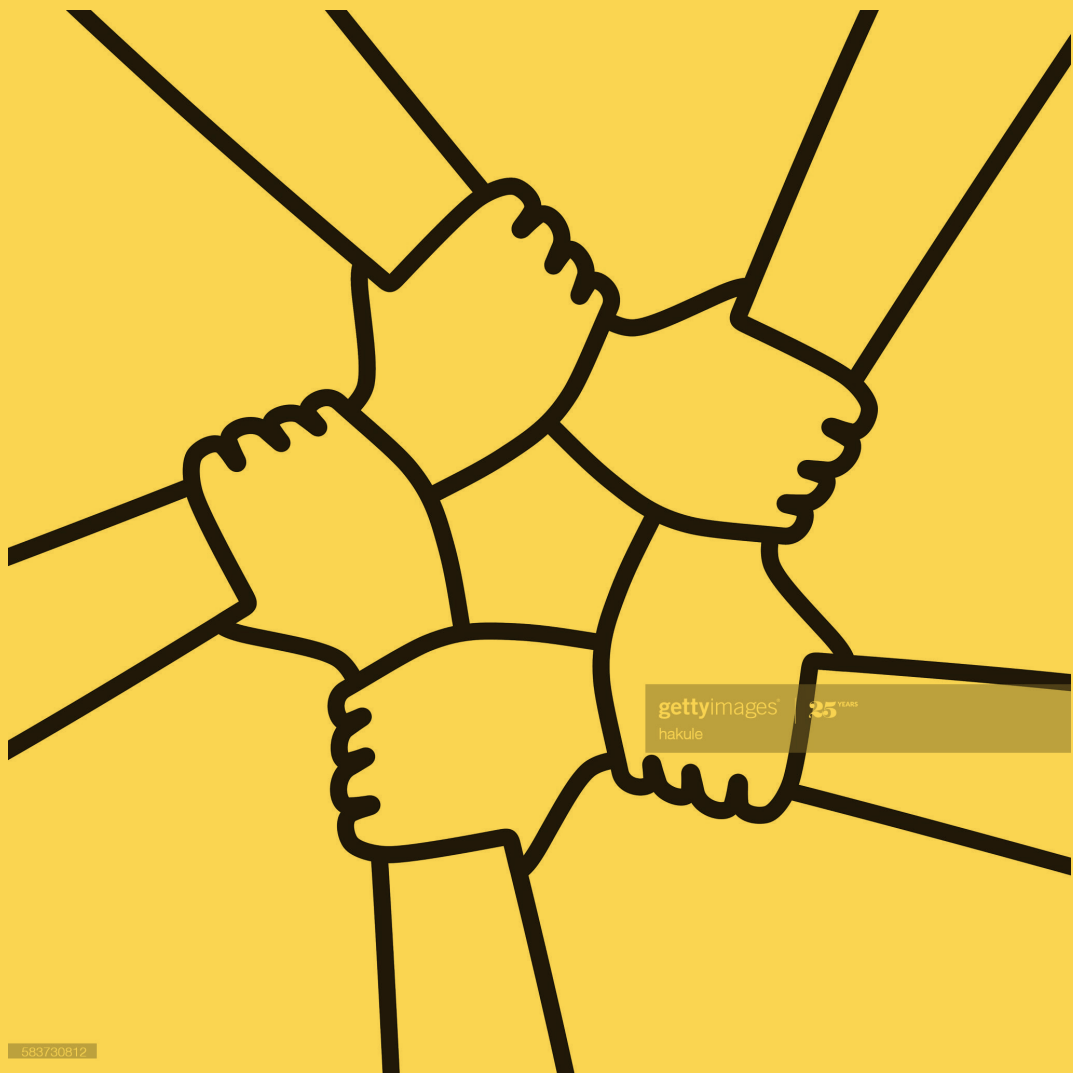
Le parcours

- Le séjour type
- Le jour de ton arrivée
- Les trois premières semaines
- Et ensuite...
- De 3 à 6 mois
- De 6 à 9 mois
- De 9 à 12 mois
- Après 12 mois
- La sortie

Notre réseau

Contacts et plan d'accès

“Proposer une approche groupale”



L'hôtel social

① Le projet

Depuis une trentaine d'années, l'hôtel social EDVO accomplit une mission particulière: accueillir des personnes touchées par l'addiction, et leur proposer une approche novatrice.

Cette approche, inspirée de modèles anglo saxons, est destinée à des personnes dépendantes, souhaitant vivre sans consommer leurs produits (drogues, alcool, médicaments en mésusage). Nous ne proposons pas d'apprendre à des personnes comment gérer leur consommation mais bien comment vivre sans.

L'originalité du projet est de proposer une approche groupale, basée sur l'entraide entre les personnes, et la thérapie de groupe. Nous pensons que chaque

personne a des ressources, et qu'il est possible pour des dépendants de s'entraider afin de changer leur manière de vivre.

C'est pourquoi le groupe est au cœur du projet. La transmission entre les résidents, des plus anciens au plus nouveau, permet de constituer un groupe dynamique, dans lequel l'expérience des uns sert le rétablissement des autres.

Les professionnels de l'EDVO sont là pour accompagner les résidents en individuels et veiller au bon fonctionnement du groupe.

Le projet thérapeutique prend en compte la capacité de chacun à changer, à entretenir des liens constructifs, et à reconstruire une estime de soi souvent mise à mal par l'addiction.

La situation de l'hôtel social, en région parisienne, permet aux résidents de vivre l'insertion sociale et professionnelle, tout en étant encore encadré, et en ayant construit des liens forts au sein de l'établissement.

A la fin du séjour, la réinsertion professionnelle est engagée, et l'accès à des appartements thérapeutiques ou d'autres solutions de logement permet de continuer sa

reconstruction personnelle.

L'objectif visé est que les outils acquis pour prévenir la rechute et le retour à l'autonomie continuent d'être utilisés après la sortie. Les résidents expérimentent une nouvelle confiance en eux, qui leur permet de ne pas retourner à leur mode de vie de consommateurs, et de rester abstinents.

L'équipe

L'équipe d'EDVO encadre le groupe et facilite l'entraide, elle est là pour proposer et garantir un cadre contenant et rassurant qui permet d'expérimenter le rétablissement.



Vincent Fiatte : Formé en addiction auprès de la faculté de médecine de Paris sud, il arrive à l'EDVO en tant que conférencier/chargé de prévention durant 2 ans avant d'être nommé responsable de l'hôtel social EDVO et coordinateur général de l'association EDVO. Il s'assure du bon fonctionnement de la structure, du respect du règlement intérieur et du bien être des résidents et de l'équipe.



Sophie : Elle travaille depuis de nombreuses années à l'EDVO en tant que secrétaire. Elle s'occupe des tâches administratives de l'association en lien avec le président et le coordinateur général. Elle gère également les demandes et les plannings des préventions scolaires.



Hugo Munch : infirmier de formation, a une expérience de 10 ans en addictologie (CAARUD, services d'hébergement) en tant que soignant et/ou travailleur social. Il accompagne les résidents dans leurs démarches administratives et sociales, anime les groupes de vie communautaire et les groupes "projet de sortie".



Fanel dit Stefan : Agent technique et Chauffeur, Stefan s'occupe des ramasses de nourritures chez nos partenaires (super, hypermarché, banque alimentaire...) et de l'entretien des structures.

Les thérapeutes sont présents à temps partiel, tandis que l'équipe de direction et socio-éducative est présente à temps plein.

Le cadre :

- Accompagner et ne pas faire à la place
- Responsabiliser et redynamiser
- Remotiver pour une autonomie durable



Nathalie Moro : Nathalie Moro est thérapeute Gestalt, elle a travaillé 27 ans dans l'accompagnement sanitaire et social et dans la relation d'aide auprès de personnes en situation de deuil, traumatisme, conduite addictive et grand âge. Son approche dynamique visualise l'expérience, la rencontre comme une opportunité de transformation. Elle invite à être attentifs au présent et mobilise les ressources pour aller vers davantage de fluidité et de nouveauté dans la façon d'être relié au monde environnant.



Rani Duprat : ancienne éducatrice spécialisée, formée à la psychothérapie de groupe, et à la thérapie familiale, anime les groupes de thérapie et accompagne individuellement les résidents durant leur parcours.



Cyril Kamir : thérapeute en addiction depuis 2008, formé au modèle Minnesota et titulaire d'un DU d'addiction. Il a travaillé dans plusieurs centres de traitements à l'étranger et en France ainsi que dans diverses post-cures avant de rejoindre l'équipe au début 2020.

Les locaux :



La cuisine

Elle est accessible 24/24h. On peut y cuisiner des petits repas comme des grans festins.



La salle à manger

C'est le lieu de vie central de la structure, où l'on se retrouve pour débiter la journée. Les résidents y trouvent le tableau des activités qui rythment la semaine.



Le jardin

Il est imaginé et entretenu par les résidents et permet de prendre l'air entre deux activités. Un fumoir est à disposition pour fumer à l'abri de la pluie.

Parties communes



La salle polyvalente

Comme son nom l'indique, elle accueille à la fois les différents groupes thérapeutiques et atelier ainsi que des ordinateurs à dispositions des résidents et le coin TV.



La salle de groupe

Dans ce lieu plus intime, les résidents se retrouvent pour faire de la musique, du travail thérapeutique, ateliers, ou simplement discuter.



Salle de transmission

Cette salle polyvalente est à la fois utilisée par les résidents et les professionnels.

Les chambres



Chambre double

Au début du parcours, on partage une chambre avec un résident plus ancien. Et on y trouve tout le confort nécessaire. Le linge de lit est fourni.



Salle de bain

Il y a 7 salles de bain au sein de la structure. Elles sont partagées et entretenues par les résidents.



Chambre individuelle

Une fois plus avancé dans le parcours, le résident accède à une chambre individuelle en fonction des disponibilités. Elles sont au nombre de 6.

L'annexe



En fin de parcours le résident peut accéder à l'annexe (selon les places disponibles) et occuper un studio partagé avec un autre résident. Cette phase du parcours a pour but de préparer son retour à l'autonomie et travailler son projet professionnel.

L'annexe dispose d'une cuisine équipée et chaque studio dispose de sa propre salle de bain et WC.



“L'autonomie à l'EDVO”

La vie collective est au cœur du projet. Les résidents sont autonomes, et s'organisent les soirs et week-ends. Néanmoins en son absence, l'équipe reste joignable en permanence par téléphone (astreinte).

Il est important qu'ils s'entraident et veillent les uns sur les autres, dans le respect du règlement intérieur. Chacun a un rôle à jouer dans cette dynamique. L'équipe encadre cette organisation, en lien avec les leaders du groupe.





La vie de la structure

Les leaders



Le rôle de leader permet de faire le lien entre le groupe et l'équipe. Chaque matin, une réunion a lieu pour échanger sur l'état du groupe

et les activités de la journée. Les difficultés rencontrées par les résidents sont abordées et traitées. Les leaders ont la charge de créer le planning des tâches et de vérifier si elles sont faites correctement. Les leaders sont désignés pour 2 semaines.

Les sorties



Les sorties sont libres de 6h45 à 23h45, et à l'initiative de chacun, sous le regard de l'équipe. Les sorties en commun sont néanmoins privilégiées, car

la vie collective se poursuit hors de l'établissement. Lors de ces temps passés à l'extérieur, l'entraide se construit, et permet de travailler la prévention de la rechute.

La cuisine et les repas



C'est le cœur de la structure, le lieu de vie central où tout le monde se croise. La cuisine est aussi un lieu d'affichage et

d'information pour la collectivité

Grâce aux "ramasses alimentaires", 4 grands frigos et 6 congélateurs sont quotidiennement ravitaillés en produits frais et accessibles 24h/24h.

Les résidents cuisinent en toute autonomie, pour eux-même ou pour le groupe. Ils apprennent ou réapprennent à cuisiner, à prendre du plaisir à partager un repas, à prendre soin d'eux au travers d'une alimentation équilibrée.

Les activités proposées

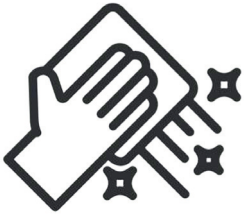


Au rythme d'intervenants extérieurs, différentes activités sont proposées ponctuellement :

socio-esthétique, art-thérapie, hypnose, sophrologie, atelier informatique, différentes activités sportives.

D'autre part, les résidents proposent aussi des ateliers, par exemple yoga, sport, musique, dessin, méditation, cuisine...

Les tâches



L'ensemble de l'entretien des locaux est effectué par les résidents. Il leur revient d'organiser un planning qui tient compte des contraintes de chacun

et qui soit équitable. Les tâches doivent être effectuées avant 10h le matin. Un grand ménage est effectué tous les 15 jours, et tous doivent y participer.

Les collaborations



Des partenariats sont établis avec des associations culturelles, sportives, de bien-être afin d'obtenir un accueil spécifique et/ou des tarifs préférentiels

(une école de Qi-qong, une école d'ostéopathie, une association de soutien pour l'emploi, etc.)

Les activités sociales et culturelles



La Foire Internationale d'Art Contemporain (FIAC)

En 2019, la deuxième édition de notre projet caritatif à la FIAC nous a permis de récolter 20 000€. Grâce aux galeries et artistes qui nous ont fait don d'oeuvres, les fonds récoltés permettent à l'EDVO de poursuivre sa mission d'accompagnement.



Braderies

Tout au long de l'année, l'EDVO récolte des dons tels que des vêtements, objets de décoration, ustensiles ménagers, etc. Ces actions permettent de financer le fonctionnement de l'EDVO, tout en aidant des personnes en précarité à accéder à des biens de consommation à petits prix.

La vie de l'association



Le conseil de vie social (CVS)

Le mise en place d'un CVS, conseil de vie sociale, est un des points centraux de la loi 2002.2.

Il place l'usager au centre de sa prise en charge et permet d'entendre la voix des résidents sur de nombreux sujets les concernant, aménagement des locaux, organisation de l'établissement, droits et devoirs, etc. Il est consultatif et non décisionnel.

Il se compose de résidents élus, répartis comme suit :

Structure : 3 élus et 3 suppléants

Annexe : 1 élu et 1 suppléant

Les membres de l'équipe sont représentés par le responsable, l'éducateur et un psychologue.

D'autres personnes peuvent être invitées selon les thèmes abordés.

Les comptes rendus des réunions sont faits par les résidents et mis à disposition à l'ensemble du groupe.

Le CVS est précédé d'une réunion entre les résidents élus, et d'une réunion avec l'ensemble du groupe, animée par les membres du CVS.

Il a lieu tous les 2 mois.

Le CVS est consulté lors d'événements exceptionnels : rechutes, violences, manquements graves au règlement, etc.

Il doit alors se réunir de manière exceptionnelle afin de collecter l'avis du groupe.

Les réunions institutionnelles :

Chaque trimestre, les résidents, l'équipe, et le président se réunissent afin d'évoquer la vie de l'association. Chaque résident doit s'exprimer dans le but d'améliorer la vie de la structure.



Bénévolat

Les résidents sont engagés à effectuer quelques heures de bénévolat pour l'association, dans le cadre des activités suivantes :

Les préventions



L'association EDVO intervient dans des établissements scolaires (collèges, lycées), dans des entreprises, dans des établissements pénitentiaires, afin de sensibiliser sur les

problèmes d'addiction. Elles sont animées par un chargé de prévention diplômé en addictologie, accompagné de deux résidents qui témoignent de leur parcours de consommation et de rétablissement. Elles sont suivies d'un temps d'échange avec les participants.

L'épicerie sociale



L'EDVO a la gestion d'une épicerie sociale, qui a pour vocation de proposer des produits alimentaires à prix très bas à des bénéficiaires

en grande difficulté matérielle. Les résidents y tiennent des permanences bénévolement, encadrés par des responsables. C'est l'occasion de reprendre contact avec la vie professionnelle, et de s'engager dans le cadre d'un projet à vocation sociale.

Les braderies



L'association participe à différentes braderies tout au long de l'année afin de financer ses projets.

Collectes alimentaires



L'EDVO organise des collectes pour la banque alimentaire d'Ile-de-France afin de pourvoir la structure en denrées non périssables tout au long de l'année.

Point hygiène



Animé par un bénévole d'EDVO toutes les matinées où les plus démunis peuvent prendre un petit déjeuner, une douche et laver/sécher leurs vêtements.

La thérapie

La thérapie à EDVO s'organise autour du travail groupal, encadré par les thérapeutes.



Un accompagnement individuel est aussi proposé durant le séjour, afin que chacun bénéficie d'un espace personnel dans lequel aborder ses difficultés plus intimes, autrement que par l'approche groupale.

Les GT communautaires permettent de parler de ce qui se passe entre les résidents, dans l'ici et maintenant, d'exprimer et de dénouer les conflits.

Les Groupes de Thérapie (GT) sont animés par l'équipe.

Les GT, en grand groupe, ou en 1/2 groupes ont pour objectif de parler de soi, de ses relations, de ses difficultés dans l'ici et maintenant et d'approfondir certains sujets (la parentalité, les traumatismes, etc.)

Les GT spécifiques, tels que les groupes femmes, les groupes hommes, les groupes sur les comportements alimentaires ont une visée thérapeutique et/ou éducative

Les Ateliers thérapeutiques ont pour fonction d'apporter des éléments sur certains sujets : la famille, les relations, la dépendance, etc.

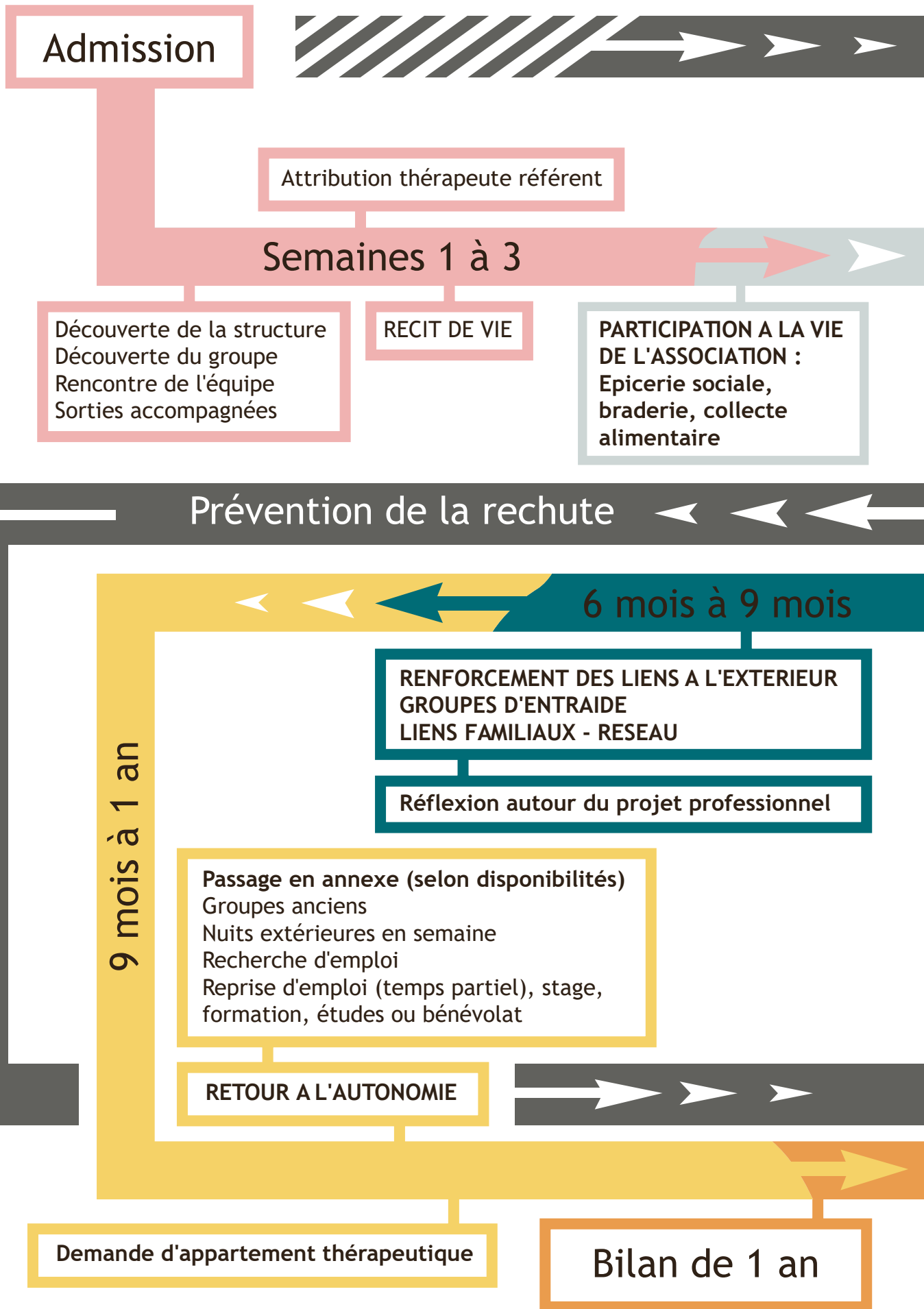
Les Groupes autogérés
Nous encourageons et accompagnons la mise en place de groupes autogérés, qui permettent aux résidents de mieux se connaître et de s'entraider sur des sujets spécifiques

D'autres groupes rythment la semaine, sur la vie quotidienne, le récit de vie, la restitution du travail sur la dépendance, le groupe emploi, le groupe réservé aux plus anciens proches de la sortie.

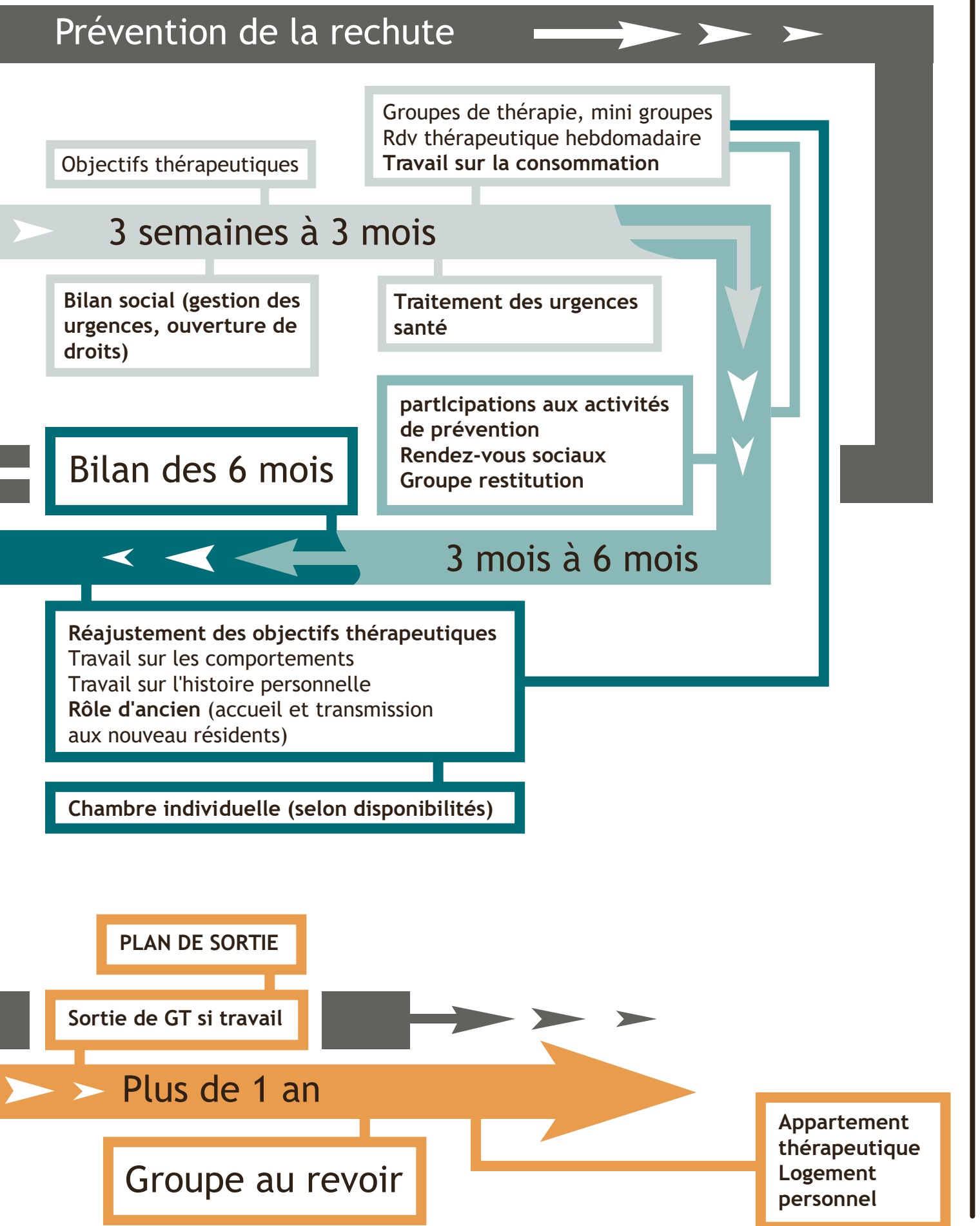


gettyimages 25 YEARS
Nisian Hughes

187474479



Séjour type à l'EDVO



Le parcours

Bienvenue à l'EDVO



Le jour de ton arrivée

A ton arrivée tu seras accueilli par les résidents et un parrain d'accueil est désigné par l'équipe pour t'accompagner dans tes premiers pas au sein de la maison. Le

parrain a pour mission de te présenter les locaux, ta chambre (qu'il aura préparé avant ton arrivée), et ton coloc'. Il te donnera toutes les informations utiles à ta bonne intégration au sein du groupe et de la structure (Horaires, Rendez-vous obligatoires, tâches, vivre ensemble...). Tu seras soumis à un test de dépistage dès ton arrivée.

Tu rencontreras également les membres de l'équipe. Si ta situation a changé depuis ta préadmission, c'est le moment de les informer. Tu complèteras ton dossier d'admission avec le travailleur social.

Un thérapeute référent te sera attribué et assurera ton suivi thérapeutique au cours d'entretiens individuels durant tout le séjour. Au moment d'intégrer les groupes thérapeutiques, un accueil chaleureux te sera réservé.



Les 3 premières semaines

Pendant ces 3 semaines, tu seras accompagné

par un ou plusieurs résidents pour chacune de tes sorties hors de l'EDVO, même s'il s'agit de régler des affaires personnelles ou de rencontrer des proches.

On se fera un plaisir de faire connaissance avec toi lors de ces déplacements, dans le cadre de cet accompagnement. Nous savons ce que c'est de passer d'une structure à une autre, c'est pourquoi durant ces trois semaines d'accompagnement, nous t'aiderons à te familiariser avec la vie en communauté.

Très rapidement, nous organiserons ton groupe accueil pendant lequel tu partageras ton parcours de vie et les raisons qui t'ont amené à demander de l'aide à EDVO.



A partir de la 4eme semaine ...

Tu disposes d'une liberté de mouvements en dehors de la structure. Comme toi, nous avons fait le choix d'une thérapie basée sur l'entraide afin d'éviter l'isolement.

Tu auras la possibilité de demander à dormir hors de l'EDVO le week-end, après validation de l'équipe. Si besoin, tu seras accompagné par un résident.

La vie de l'association à laquelle nous participons, qui comprend l'épicerie sociale, les préventions en milieu scolaire et les collectes alimentaires, est très importante pour nous car cela permet de renforcer le sentiment d'appartenance et de collectivité.

Sur le plan thérapeutique, tu effectueras un travail approfondi sur les conséquences de ta consommation et la fonction du produit pour toi. Ce travail renforce ta prise de conscience de ton problème de dépendance. Il est central à cette partie du séjour.



De 3 à 6 mois

Il est temps pour toi d'être parrain d'accueil à ton tour. Ce sera l'occasion pour toi de transmettre à des personnes qui arrivent comment fonctionne EDVO. Lors de ton séjour, tu seras amené à parrainer au moins une fois un nouveau résident.

Participation CVS : A partir de 3 mois de présence et jusqu'à la fin de ton séjour, tu seras à même de porter la voix du groupe au sein du Conseil de Vie Sociale, lequel débat de problématiques liées à la vie communautaire..

Groupe restitution :
Toutes les deux semaines, tu assisteras à un groupe dans lequel des résidents restituent au groupe le travail effectué

sur la consommation et ses conséquences.

Rendez-vous sociaux :
Au cours de ton séjour, tu auras un suivi avec le travailleur social présent au sein de la structure. Cela te permet de mettre au travail les difficultés liées à ta situation administrative, financière, et judiciaire et autres difficultés qui pourraient surgir.

Bilan de 6 mois :
A six mois de présence, il t'est demandé d'effectuer ton propre bilan par écrit, puis de le soumettre à l'équipe lors d'un entretien formel.
Cet exercice est incontournable pour te permettre de valider tes acquis, et de définir tes futurs objectifs à accomplir pour les six prochains mois.



6 mois à 9 mois

L'objectif durant cette période est de prendre ta place d'ancien et de transmettre ton expérience.

C'est aussi d'expérimenter le changement lié au travail des 6 premiers mois.

Tu deviens le garant du bon fonctionnement de EDVO. Tu aides les nouveaux, et tu commences à penser ton projet professionnel, et comment tu vas lier ton rétablissement avec ton retour à l'emploi.

Rôle d'ancien :

Le rôle d'ancien est indispensable au bon fonctionnement de EDVO. Il est question de transmettre au nouveau son parcours. La place des anciens en groupes thérapeutiques est essentielle car elle montre comment parler de soi, comment confronter les situations difficiles, comment gérer les conflits. Les anciens sont investis dans les liens avec les nouveaux arrivants.

En thérapie, c'est un moment d'approfondissement dans lequel des temps familiaux peuvent être proposés.

Retour à l'autonomie



9 mois à 12 mois

A partir du neuvième mois de présence, il est temps pour toi de préparer la dernière étape de ton parcours avant la sortie. Tu vas entamer des démarches de réinsertion professionnelle avec le soutien du groupe et de l'équipe encadrante. Un groupe "Projet de Sortie" a lieu de manière hebdomadaire afin soutenir ta démarche. Cette mission a pour but de t'accompagner vers une nouvelle autonomie.

Dans un souci de vigilance et de prévention de la rechute, ta reprise d'activité se fera progressivement et à temps partiel. Au bout d'un certain temps, tu pourras faire évoluer ta situation.

D'autres choix en termes de reprise d'activité s'offrent à toi. Tu pourras par exemple être encouragé à réaliser un stage, une formation professionnelle, à reprendre des études, ou encore t'engager dans une cause bénévole en dehors de l'EDVO. L'essentiel étant pour toi de gagner en motivation et de te redécouvrir

professionnellement dans l'abstinence. Dans cette même dynamique, tu envoies tes demandes d'appartement thérapeutique. Le groupe est là pour t'aider et te conseiller dans la formulation de tes demandes. L'éducateur social intervient quant à lui pour la réalisation de ton bilan social, que tu devras joindre au courrier, lequel informe les associations ciblées de ta situation familiale, professionnelle, médicale, et financière.

Durant cette période où la thérapie s'articule davantage autour de la fin de séjour, l'équipe est présente pour veiller à ton bien-être psychologique.

Lorsque ton projet de retour à l'autonomie est bien enclenché, tu peux passer à l'annexe (selon les places disponibles) et occuper un studio partagé, avec des droits qui évoluent en matière d'autonomie. Rassure-toi, tu continueras à côtoyer quotidiennement les résidents de la structure.

Cependant, ton statut évolue compte tenu de ton ancienneté :

- Loyer fixe (demande d'aides au logement possibles)
- Intégration à un groupe thérapeutique durant lequel les thématiques portent principalement sur la prise d'autonomie et le départ à venir
- Possibilité de passer plusieurs nuits à l'extérieur et accès au Pass 24h (uniquement pour les résidents en activité professionnelle)



Après 12 mois

Le parcours de rétablissement à l'EDVO s'inscrit dans une durée de 1 an. Avec la participation de l'équipe encadrante



La dernière journée / la sortie

Te voilà sur le départ. Après obtention de ton logement, tu peux prendre le temps dont tu as besoin pour quitter la structure, déménager avec l'aide des résidents et passer quelques jours de transition avant

et du groupe, tu élaboreras soigneusement un plan de sortie afin d'opérer une transition douce et sécurisante.

De la même manière que ton évaluation est faite au bout de six mois, un bilan de fin d'année est réalisé. Cette étape a pour objectif d'examiner ton parcours sur les six derniers mois.

Deux orientations s'offrent à toi : soit les professionnels estiment que tu es en capacité de poursuivre ton rétablissement à l'extérieur, soit de nouveaux objectifs te sont fixés et une prolongation de séjour t'es proposée. Si tu es en activité professionnelle, l'équipe et toi convenez des plages horaires auxquelles tu devras te montrer disponible et acteur de la vie du groupe.

ton départ définitif, pour te familiariser avec ton nouveau logement en douceur, et effectuer tes dernières vérifications administratives sont effectuées...

Ton groupe au revoir est organisé un jeudi soir, comme lors de ton groupe accueil. Nous sommes nombreux par exemple à parler de notre parcours, de nos projets, ou encore de ce que l'on a regagné dans l'abstinence.

C'est l'occasion pour toi d'apprécier les liens que tu as construit durant toute la durée de ton séjour, et de t'armer de confiance pour la suite.

Après ton départ, différentes occasions se présenteront de revenir dans la structure et de participer à la vie de l'association.

Notre réseau



Ramsay Santé
Clinique des Platanes



CLINIQUE DES ADDICTIONS
MONTEVIDEO



CENTRE APTE
AIDE ET PRÉVENTION DES
TOXICO-DÉPENDANCES PAR L'ENTRAIDE



LA COMMUNAUTÉ
THÉRAPEUTIQUE D'AUBERVILLIERS



Centre de Psychothérapie d'Osny



NARCOTIQUES ANONYMES



ALCOOLIQUES ANONYMES



Centre de formation
Insertion professionnelle



CSAPA ET APPARTEMENTS THÉRAPEUTIQUES
Centres de soins, d'accompagnement et de prévention en addictologie
Le réseau en région Ile-de-France



CSAPA Pierre Nicole



Association Charonne



CSAPA SOS 75 SITE "CONFLUENCES"



[CHI MÈNE]



CSAPA ADAJE



LES APPARTEMENTS
THÉRAPEUTIQUES



Ferme pédagogique de la butte Pinson



Mission locale de Deuil-La-Barre



CSO PARIS
École d'ostéopathie



pôle emploi

Pôle Emploi de la ville de Domont



★ île de France



Contacts et plan d'accès



EDVO

4 rue gallieni

95 360 Montmagny

01 34 28 64 50

www.edvo.fr

